



Uitvoeringsplan Sociale WIFI

Samen met inwoners bouwen aan sterke, gezonde en veerkrachtige gemeenschappen in Zuid-Limburg:

“Hier begint samenleven”

versie: 1.4
datum: 13 april 2026
gemaakt door: werkgroep Sociale WIFI
opdrachtgever: stuurgroep Sociale WIFI

Inhoudsopgave

1	Inleiding	3
1.1	Waarom Sociale WIFI, waarom nu?	3
1.2	Doel en reikwijdte van dit document	3
1.3	De kern van het uitvoeringsplan Sociale WIFI	3
1.4	Positionering	4
1.5	Governance en rolverdeling	5
2	Realisatie in 2026	6
2.1	Waar gaan we Sociale WIFI implementeren?	6
2.2	Platform Vrijwillige Energie	8
2.3	Doel van het platform	8
2.4	Organisatieprincipe: één voorkant, meerdere achterkanten	9
2.5	Inrichting: regionaal, subregionaal en lokaal	9
2.6	Minimale functies binnen het platform	10
2.7	Bestaande capaciteit en aanvullende inzet	11
2.8	Is werving nodig?	13
2.9	Verdeling van capaciteit over 16 gemeenten	13
2.10	Werkproces van melding tot ondersteuning	14
2.11	Verwachtingen naar gemeenten	15
2.12	Wat staat vast, wat werken we nog uit?	15
2.13	Resumerend	16
3	Kaders voor inwonersinitiatieven	17
4	Lerend netwerk	19
5	Metten is weten	20
5.1	Monitoring	20
5.2	Evaluatie	20
6	Tijd en geld	22
6.1	Financiële inzet Horizon 1	22
6.2	Planning 2026	22
7	Verbinding met andere belangrijke thema's	23
7.1	Inwonerparticipatie	23
7.2	Veilige Sociale Gezonde Leefomgeving	24
	Bijlage 1 Organogram	
	Bijlage 2 Begroting	
	Bijlage 3 Functieomschrijving krachtenbinder	

1 Inleiding

1.1 Waarom Sociale WIFI, waarom nu?

Sociale WIFI ontstaat niet uit luxe, maar uit noodzaak. Sociale WIFI is geen keuze uit ambitie, maar een gevolg van urgentie. Zuid-Limburg staat voor grote maatschappelijke en gezondheidsopgaven die alleen duurzaam kunnen worden aangepakt als we investeren in sterke, gezonde en veerkrachtige gemeenschappen. Zonder versterking van de sociale basis blijft elke (zorg)transformatie tijdelijk en kwetsbaar.

Zuid-Limburg kent de slechtste gezondheidsuitkomsten van Nederland en de hoogste zorgkosten. Vergrijzing, toenemende bestaansonzekerheid en druk op zorg en welzijn versterken elkaar. Het regiobeeld en regioplan maken duidelijk dat alleen een integrale, langjarige samenwerking perspectief biedt. Daarin is een sterke sociale basis randvoorwaardelijk: het geheel van informele netwerken, gemeenschappen en laagdrempelige voorzieningen waarin inwoners elkaar ontmoeten, meedoen een waar lichte ondersteuning dichtbij beschikbaar is. Deze basis versterkt samenredzaamheid, verbetert gezondheid en welzijn, maakt vroegsignalering mogelijk en helpt zwaardere zorg voorkomen.

Met Horizon 1 is de financiering van € 1,4 miljoen rond. Daarmee maken we de stap van ambitie naar uitvoering. Dit plan beschrijft hoe we Sociale WIFI samen concreet vormgeven in 2026.



Sociale WIFI, de naam zegt het al; gaat om verbinding. Verbinding in de samenleving. Verbinding voor een krachtige, weerbare en levende samenleving. Het is zijn de sociale verbindingen die het weefsel van de samenleving maken. Het zijn de samenlevingsinitiatieven die de wifi versterken en het maatschappelijk netwerk met elkaar in contact houdt.

- Raymond Clement, bestuurlijke kartrekker Sociale WIFI & inwoner gemeente Heerlen -

1.2 Doel en reikwijdte van dit document

Dit document vormt het gezamenlijk vertrekpunt van het eerder bestuurlijke vastgestelde [projectplan Sociale WIFI](#) naar de uitvoeringsfase van Sociale WIFI. Het uitvoeringsplan:

- markeert de overgang van planvorming naar uitvoering;
- beschrijft de werkwijze, planning en governance.

Het uitvoeringsplan is richtinggevend voor alle betrokken partijen en fungeert als leidraad voor de uitvoering in 2026. Sociale WIFI is een transformatiebeweging. Dat betekent dat niet ieder onderdeel bij de start volledig is uitgekristalliseerd. Waar nog ontwikkelruimte nodig is, maken we expliciet wat al vaststaat, wat nog wordt uitgewerkt, wie daarvoor verantwoordelijk is en binnen welke termijn daarover besluitvorming plaatsvindt. De stuurgroep Sociale WIFI stelt het plan 13 april 2026 vast en geeft daarmee formeel opdracht tot het overgaan van plan naar praktijk.

1.3 De kern van het uitvoeringsplan Sociale WIFI

Sociale WIFI vertrekt vanuit een eenvoudige overtuiging: sterke gemeenschappen vormen de basis van gezondheid, welzijn en samenleven. In Zuid-Limburg gebeurt er iedere dag al ontzettend veel in buurten en dorpen. Inwoners zetten zich voor elkaar in, starten initiatieven, organiseren ontmoeting en bouwen aan netwerken waarin mensen elkaar ondersteunen.

Die vrijwillige energie vormt een kracht die we niet moeten organiseren, maar moeten herkennen, waarderen en versterken. Sociale WIFI is daarom geen regeling of programma van één organisatie. Het is een gezamenlijke beweging van inwoners, gemeenten, sociaal werkorganisaties en zorgverzekeraars om ruimte te geven aan wat er al leeft in de gemeenschap. Dat vraagt van alle betrokken partijen een andere manier van kijken en samenwerken: minder sturen vanuit systemen en meer aansluiten bij de leefwereld van inwoners. Vanuit dat gedachtegoed werken we in de uitvoering volgens een aantal leidende principes die richting geven aan hoe we samenwerken, ondersteunen en besluiten nemen.

Vier leidende principes sturen deze uitvoering:

- 1 Eigenaarschap bij inwoners – initiatieven blijven van inwoners;
- 2 Vertrouwen boven controle – lichte kaders, vormvrije verantwoording;
- 3 Van systeem naar leefwereld – eenvoud, nabijheid en persoonlijk contact centraal;
- 4 Samen verantwoordelijkheid nemen – Sociale WIFI is van ons allemaal;

Sociale WIFI verbindt inwoners, sociaal werk, gemeenten en zorgverzekeraars rondom één gedeelde ambitie: **meer erkenning van de kracht van inwoners en een cultuurverandering richting de leefwereld**. Deze ‘nieuwe’ manier van werken vraagt veel van alle systeempartijen, maar biedt tegelijkertijd kansen: dichter aansluiten bij de leefwereld van inwoners en de kracht van gemeenschappen beter benutten. Daarmee sluiten we aan bij het leidende principe uit het Regioplan Gezond Zuid- Limburg dat we ons laten leiden door de behoefte van de inwoners van Zuid-Limburg en de uitdaging aangaan om dat als systeem te faciliteren. We gaan uit van wat nodig is in plaats van wat mogelijk is binnen de huidige kaders.

1.4 Positionering

Sociale WIFI is een regionaal programma voor het versterken van de sociale basis in Zuid-Limburg. Het Platform Vrijwillige Energie speelt daarbij (op projectmatige basis) een belangrijke rol, op regionaal, subregionaal en lokaal niveau.

Via dit platform stimuleren, versterken, ondersteunen en faciliteren we allerlei initiatieven van (actieve) inwoners en organisaties, kortom iedereen die iets wil doen voor een ander en de samenleving.

Om Sociale WIFI goed in de regio te laten landen, is een heldere positionering nodig: wat is het wel en wat is het niet. Sociale WIFI voegt geen nieuwe structuur toe naast bestaande initiatieven, maar versterkt en verbindt wat er al gebeurt in wijken en dorpen. Door deze positie expliciet te maken, voorkomen we misverstanden en houden we de beweging eenvoudig, herkenbaar en gericht op de leefwereld van inwoners.

Samengevat:

Sociale WIFI is een beweging naar meer gezonde, veerkrachtige en hechte gemeenschappen in Zuid-Limburg. Het is een gezamenlijke aanpak waarin inwonersinitiatieven worden ondersteund en gemeenschappen worden versterkt. Sociale WIFI is geen subsidieregeling.

Sociale WIFI is wel:

- een gezamenlijke aanpak voor het versterken van de sociale basis in Zuid-Limburg;
- een verbinder van inwonersinitiatieven, zelfregiegroepen, voorzorgcirkels, mantelzorgnetwerken en andere vormen van vrijwillige energie;
- een manier van werken waarin inwonersinitiatieven worden gefaciliteerd, ondersteund en met elkaar verbonden;
- een motor voor cultuurverandering: van systeemdenken naar aansluiten bij de leefwereld van inwoners.

Sociale WIFI is niet:

- een nieuwe subsidieregeling;
- een parallel systeem naast bestaande organisaties of initiatieven;
- een vervanging van bestaand sociaal werk of gemeentelijk beleid.

De kern van Sociale WIFI is eenvoudig: **eigenaarschap bij inwoners, samenwerking tussen partners en gezamenlijke verantwoordelijkheid voor het versterken van de sociale basis.**

1.5 Governance en rolverdeling

Sociale WIFI is van ons allemaal. Heldere governance voorkomt versnippering en versterkt gedeeld eigenaarschap.

Stuurgroep

De stuurgroep bestaat uit de volgende vertegenwoordiging:

- Jeroen Hoenderkamp, bestuurlijke kartrekker en vertegenwoordiger namens 16 gemeenten;
- Raymond Clement, namens alle Sociaal werkorganisaties in Zuid-Limburg;
- Han von den Hoff, namens Burgerkracht Limburg;
- Jitske Teeuwen, namens zorgverzekeraar VGZ;
- Wiro Gruisen, namens zorgverzekeraar CZ.

De stuurgroep stelt kaders vast, besluit over middelen en bewaakt samenhang. Mandaat en vertegenwoordiging worden door iedere partij via bestaande structuren geborgd.

Regionale werkgroep

Het uitvoeringsplan is opgesteld in co-creatie. Inwoners, sociaalwerkorganisaties, gemeenten en zorgverzekeraars zijn gezamenlijk eigenaar van inhoud en uitvoering.

Voor de uitwerking is een regionale werkgroep ingericht, bestaande uit:

- vertegenwoordigers van alle sociaalwerkorganisaties in Zuid-Limburg;
- beleidsmedewerkers van de 16 gemeenten;
- vertegenwoordiging van inwoners, waar passend en mogelijk;
- vertegenwoordiging van Burgerkracht;
- vertegenwoordiging vanuit het thema inwonerparticipatie op Zuid-Limburgs niveau;
- vertegenwoordigers van zorgverzekeraars.

De werkgroep heeft in een zorgvuldig en meerstemmig proces toegewerkt naar een uitvoeringsplan dat is opgebouwd op basis van inbreng van inwoners, gemeenten, sociaalwerkorganisaties, Burgerkracht Limburg en zorgverzekeraars. Juist in een regionale samenwerking met zoveel betrokken partijen is volledige overeenstemming op ieder detail niet haalbaar en ook niet noodzakelijk. Doorslaggevend is dat het plan op hoofdlijnen herkenbaar, uitvoerbaar en bestuurlijk verdedigbaar is, en dat het voldoende draagvlak kent om als gezamenlijke basis te dienen voor de volgende fase. Vanuit die verantwoordelijkheid bereidt de werkgroep met dit plan de bestuurlijke besluitvorming voor.

2 Realisatie in 2026

In 2026 wordt Sociale WIFI voelbaar in wijken en dorpen. Dit hoofdstuk beschrijft concreet wat we opleveren, namelijk;

- Ondersteuning van circa 100 inwonersinitiatieven, verzorgcirkels, zelfregiegroepen, mantelzorggroepen;
- Inrichting van het Platform Vrijwillige Energie, gedragen door alle sociaalwerkorganisaties in Zuid-Limburg, te benoemen; door [Buurtteams Heerlen](#), [MIK & PIW Groep](#), [Trajekt](#), [Welsun](#) en [Welzijnsgroep Parkstad](#).
- Eén herkenbaar aanmeldpunt voor inwonerinitiatieven (Vrijwillige Energie);
- Heldere kaders voor ondersteuning, facilitering en impulsfinanciering;
- Lerend netwerk voor gemeenten, inwonerinitiatieven en sociaalwerkorganisaties;
- Structurele betrokkenheid van inwoners in besluitvorming;
- Monitoring gericht op impact en leren;
- Gezamenlijke inspanning van alle netwerkpartners voor financiering van Horizon 2.

Sociale WIFI landt via twee sporen, die hieronder in de afbeelding zijn weergegeven.



2.1 Waar gaan we Sociale WIFI implementeren?

Sociale WIFI wordt niet ingevoerd als nieuw programma in wijken en dorpen, maar sluit aan bij de energie die al aanwezig is in gemeenschappen. Overal waar inwonersinitiatieven ontstaan, elkaar ondersteunen en zich inzetten voor hun buurt, kan Sociale WIFI helpen om die kracht zichtbaar te maken, te verbinden en te versterken. Daarbij bouwen we voort op bestaande structuren van inwonerinitiatieven, sociaal werk, gemeenten en regionale ontwikkelingen.

Sociale WIFI wordt in de praktijk geïmplementeerd via de volgende plekken en samenwerkingen:

De vrijwillige energie van inwoners

Sociale WIFI begint bij de energie die al aanwezig is in buurten en dorpen. We brengen deze energie niet naar de wijk; inwonersinitiatieven, zorgcirkels en andere vormen van vrijwillige inzet melden zich en worden waar nodig ondersteund en gefaciliteerd.

De bestaande structuren van het sociaal werk in de wijk en Burgerkracht Limburg

Sociaalwerkorganisaties en Burgerkracht Limburg spelen een belangrijke rol in het verbinden, ondersteunen en versterken van inwonersinitiatieven. Sociaal werkorganisaties vormen samen het Platform Vrijwillige Energie en zorgen voor nabijheid en ondersteuning in de wijk.

Gemeenten en lokale netwerken

Gemeenten kunnen samen met sociaalwerkorganisaties bestaande initiatieven in kaart brengen en waar wenselijk helpen om deze verder te versterken of te verduurzamen. Nieuwe initiatieven die zich bij gemeenten melden, kunnen worden doorgeleid naar het platform Vrijwillige Energie.

Een aantal gemeenten heeft het sociaal werk niet uitbesteed, maar is het onderdeel van de gemeentelijke organisatie. Ook in die situatie sluit Sociale WIFI aan op de bestaande lokale uitvoeringspraktijk. Het uitgangspunt blijft daarbij gelijk: één gezamenlijke Zuid-Limburgse werkwijze, met ruimte voor lokaal maatwerk in de organisatorische inbedding. Dat betekent dat ook deze gemeenten volwaardig onderdeel zijn van het Platform Vrijwillige Energie en participeren in de gezamenlijke aanpak, terwijl in de opstartfase in samenspraak wordt uitgewerkt hoe rollen, afstemming en ondersteuning lokaal het best kunnen worden georganiseerd. Zo voorkomen we dat Sociale WIFI buiten bestaande structuren om wordt vormgegeven en borgen we dat ook gemeenten met intern georganiseerd sociaal werk gelijkwaardig kunnen aansluiten.

PlusWIJken

PlusWIJken vormt de wijkgerichte transformatieaanpak in Zuid-Limburg. Sociale WIFI versterkt daarbinnen de sociale basis door inwonersinitiatieven, zorgcirkels en vrijwillige energie duurzaam te faciliteren, verbinden en bestendigen. Waar PlusWIJken werkt aan integrale wijkontwikkeling, activeert en ondersteunt Sociale WIFI de gemeenschapskracht in die wijken. De verbinding tussen beide loopt via de PlusWIJkteams die actief zijn in de wijk. Kortom de PlusWIJkteams zijn in de lead om Sociale WIFI te laten aansluiten op de beweging en verbinding die in de afgelopen periode al in deze wijken in gang gezet is.

Deltaplan Maastricht-Heuvelland

Het Deltaplan richt zich op langer zelfstandig wonen, passende ondersteuning dichtbij en het versterken van woon- en zorgzones. Sociale WIFI sluit hier direct op aan door de sociale basis te versterken die dit mogelijk maakt. Door inwonersinitiatieven, zorgcirkels en vrijwillige energie te faciliteren ontstaan informele steunstructuren die bijdragen aan sterke woon- en zorgzones. Zo helpt Sociale WIFI om hulpvragen eerder op te vangen en onnodige zorg te voorkomen.

Andere gebiedsgerichte ontwikkelingen

Sociale WIFI sluit waar mogelijk aan bij andere bestaande initiatieven in wijken en dorpen, zoals [Community Care](#), [Nationaal Programma Heerlen Noord](#), Regiodeals (focuswijken), ontwikkelingen binnen de eerstelijnszorg ([PlusPraktijken](#)) en [Trendbreuk Zuid-Limburg](#). Door deze verbinding te leggen, versterken initiatieven elkaar en wordt versnippering voorkomen.

2.2 Platform Vrijwillige Energie

Het Platform Vrijwillige Energie vormt de uitvoeringsmotor van Sociale WiFi. Waar het uitvoeringsplan richting geeft aan de gezamenlijke beweging, zorgt het Platform Vrijwillige Energie voor de praktische vertaling daarvan naar inwoners, initiatieven en gemeenschappen in Zuid-Limburg. Het Platform beschrijft een aanpak die door gemeenten en overige partners wordt omarmd. Alle betrokken partijen hebben een inspanningsverplichting om ondersteuning van initiatieven mogelijk te maken.

Binnen het Platform Vrijwillige Energie krijgen inwoners een structurele rol in de weging van initiatieven en de afstemming over passende ondersteuning en eventuele impulsfinanciering. Daarmee zorgen we dat keuzes niet uitsluitend vanuit systeempartijen worden gemaakt, maar nadrukkelijk worden verbonden met de leefwereld, praktijkervaring en waarden van inwoners zelf. Deze werkwijze past bij de kern van Sociale WiFi: eigenaarschap bij inwoners, vertrouwen boven controle en gezamenlijke verantwoordelijkheid voor het versterken van gemeenschappen. Zo geven we concreet invulling aan co-governance, zonder het initiatief van inwoners over te nemen.

Het uitgangspunt is helder: inwoners blijven eigenaar van hun initiatief. Het platform neemt niet over, maar helpt om ideeën mogelijk te maken, belemmeringen weg te nemen en initiatieven duurzaam te laten groeien. Dat vraagt om nabijheid in de wijk én samenhang op Zuid-Limburgs niveau. Daarom wordt gewerkt met een hybride model: regionaal waar dat moet, subregionaal en lokaal waar dat kan.

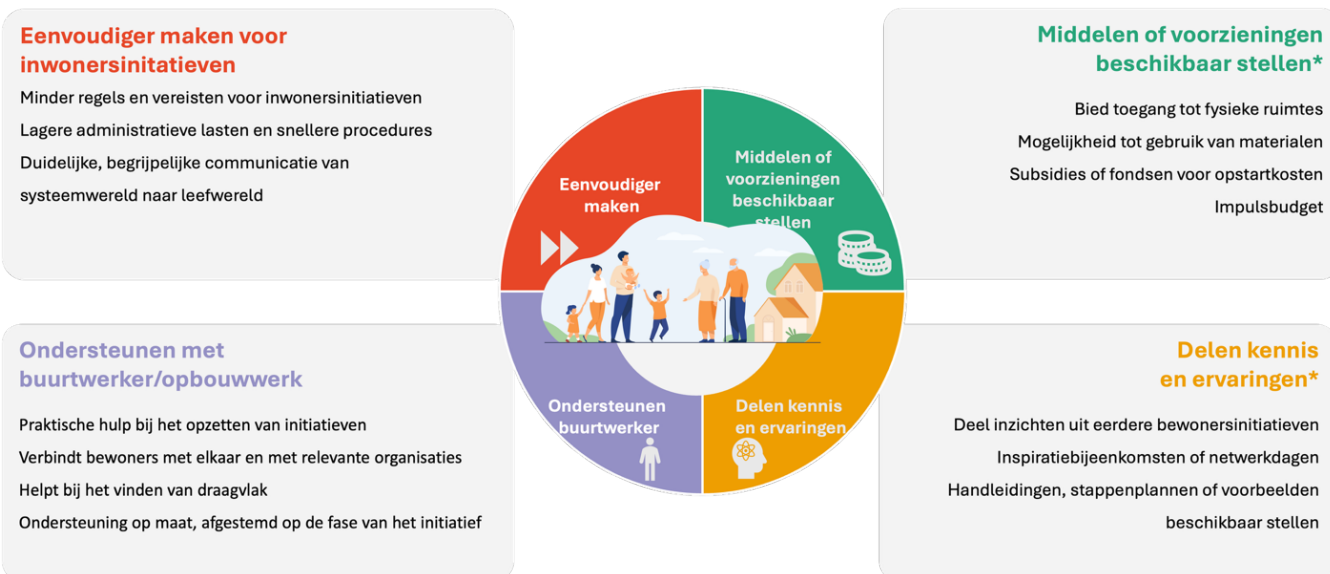
2.3 Doel van het platform

Het Platform Vrijwillige Energie heeft vier kerntaken:

- Vindbaar en toegankelijk zijn voor inwoners en initiatieven die iets willen betekenen voor hun buurt of gemeenschap.
- Ondersteunen en faciliteren van inwonersinitiatieven, mantelzorgnetwerken, voorzorgcirkels en zelfregiegroepen.
- Verbinden en versterken van bestaande initiatieven, kennis, netwerken en samenwerkingspartners.
- Leren en bestendigen, zodat initiatieven niet alleen starten, maar ook duurzaam kunnen doorgroeien en bijdragen aan sterke gemeenschappen.

Het platform richt zich dus niet alleen op nieuwe initiatieven, maar ook op het versterken en verduurzamen van wat er al is.

In drie bijeenkomsten met inwonersinitiatieven zijn behoeften, wensen en (ervaren) barrières in kaart gebracht. Deze zijn geordend naar vier onderdelen:



2.4 Organisatieprincipe: één voorkant, meerdere achterkanten

Voor inwoners moet Vrijwillige Energie herkenbaar, eenvoudig en nabij zijn. Daarom werkt het platform vanuit het principe: één herkenbare voorkant, meerdere samenwerkende achterkanten.

Dat betekent:

- Ondersteuning van circa 100 inwonersinitiatieven, verzorgcirkels, zelfregiegroepen, mantelzorggroepen;
- inwoners en initiatieven moeten weten waar zij terecht kunnen;
- de interne afstemming tussen gemeenten, sociaal werk en partners gebeurt zoveel mogelijk achter de schermen;
- het initiatief wordt niet van loket naar loket gestuurd;
- de ondersteuning is laagdrempelig, persoonlijk en snel.

Het Platform Vrijwillige Energie organiseert daarmee geen nieuw systeem voor inwoners, maar maakt het bestaande systeem eenvoudiger en toegankelijker.

2.5 Inrichting: regionaal, subregionaal en lokaal

De uitvoering van het platform wordt op drie niveaus ingericht en in de praktijk altijd dichtbij inwoners georganiseerd.

a. Regionaal niveau

Op Zuid-Limburgs niveau wordt gezorgd voor:

- gezamenlijke coördinatie;
- eenduidige werkwijze en kaders;
- kennisdeling en monitoring;
- communicatie en zichtbaarheid;
- samenhang tussen de drie subregio's;
- verbinding met regiobrede programma's zoals PlusWijken, Deltaplan, enzovoort.

b. Subregionaal niveau

Op subregionaal niveau wordt de dagelijkse uitvoering georganiseerd in:

- Maastricht-Heuvelland
- Parkstad
- Westelijke Mijnstreek

Per subregio is er een herkenbare uitvoeringsstructuur die:

- initiatieven ondersteunt;
- verbinding legt met lokale sociaalwerkorganisaties en gemeenten;
- ontwikkelingen in buurten en dorpen volgt;
- signalen ophaalt en vertaalt naar ondersteuning.

c. Lokaal niveau

Lokaal landt Vrijwillige Energie via:

- bestaande structuren van sociaal werk, gebonden aan de eigen gemeente;
- wijkgerichte teams en netwerken;
- lokale contacten met inwoners, initiatiefnemers en gemeenschappen;
- PlusWIJkteams waar deze actief zijn.

2.6 Minimale functies binnen het platform

Om het Platform Vrijwillige Energie werkbaar te laten functioneren, zijn minimaal de volgende functies nodig (zie bijlage 1):

1. Coördinatie platform Vrijwillige Energie (16 uur per week, per subregio)

Verantwoordelijk voor:

- Opzet en coördinatie platform Vrijwillige Energie
- samenhang in de uitvoering;
- afstemming tussen de subregio's;
- verbinding met stuurgroep, gemeenten, zorgverzekeraars en regioprogramma's;
- monitoring, leren en doorontwikkeling.

Van deze 16 uur per subregio wordt tenminste in het eerste jaar 2 uur gebruikt voor regionale coördinatie op Zuid-Limburgs niveau.

2. Procesbegeleiders initiatieven (18 uur per week, per subregio)

Verantwoordelijk voor:

- eerste ondersteuning en verbinding van initiatieven;
- afstemming met lokale sociaalwerkorganisaties en gemeenten;
- doorgeleiding en praktische ondersteuning;
- signaleren van kansen en knelpunten in de subregio.

3. Krachtenbinders inwonersinitiatieven (10 uur per week, per subregio - optioneel)

Ondersteuning door betaling van een professionele kracht bij (grotere) initiatieven.

Het takenpakket van de krachtenbinder staat in bijlage 3.

Op voorhand is niet in te kleuren wanneer er aanspraak wordt gemaakt op deze additionele inzet, dit zal de praktijk uit gaan wijzen op basis van type hulpvragen die binnenkomen. De rol van krachtenbinder kan ingevuld worden door bijvoorbeeld een opbouwwerker, maar ook door een sleutelfiguur in de buurt. Het gaat om een rol en niet om een functie, dit betreft maatwerk per initiatief.

4. Ondersteuning op communicatie, leren en monitoring

Verantwoordelijk voor:

- delen van praktijkvoorbeelden en lessen;
- ondersteuning van het lerend netwerk;
- lichte monitoring en regionale terugkoppeling.
- Organiseren van themabijeenkomsten voor inwonerinitiatieven

2.7 Bestaande capaciteit en aanvullende inzet

Het uitgangspunt van Vrijwillige Energie is dat we voortbouwen op wat al aanwezig is in de regio. Binnen het sociaal werk wordt in wijken en dorpen al veel gedaan om bewonersinitiatieven te ondersteunen, netwerken te versterken en gemeenschappen te verbinden. Die bestaande inzet is een belangrijke basis onder Vrijwillige Energie en hoeft niet opnieuw te worden georganiseerd.

Tegelijkertijd is Vrijwillige Energie meer dan het bundelen van bestaande activiteiten. Het vraagt ook om aanvullende inzet voor regionale samenhang, extra procesbegeleiding in het ondersteunen en faciliteren van initiatieven, communicatie, monitoring en het ontwikkelen van een gezamenlijke werkwijze rondom het Platform Vrijwillige Energie. Juist daar ligt de aanvullende opgave van Vrijwillige Energie.

Daarom maken we in de uitvoering onderscheid tussen **reguliere inzet, aanvullende inzet en hybride inzet**. Reguliere inzet betreft werkzaamheden die al behoren tot de lokale opdracht aan het sociaal werk, zoals opbouwwerk en ondersteuning van bewonersinitiatieven binnen de bestaande opdracht. Aanvullende inzet betreft functies en werkzaamheden die specifiek nodig zijn voor de uitvoering van Vrijwillige Energie op Zuid-Limburgse schaal. Hybride inzet betreft situaties waarin reguliere en aanvullende inzet elkaar raken of overlappen.

Die scheiding is belangrijk voor opdrachtgeverschap, bekostiging en bestuurlijke helderheid. Tegelijkertijd maken we inhoudelijk wel één beweging met elkaar. Professionals die al in de wijk actief zijn, nemen we mee in de ontwikkeling van Sociale WIFI en het Platform Vrijwillige Energie. Dat betekent dat de scheiding in formatie of financiering niet automatisch een scheiding in werkwijze of inhoud betekent. Integendeel: juist door bestaande professionals mee te nemen in de uitgangspunten, werkwijzen en leerprocessen van Vrijwillige Energie, ontstaat stap voor stap een meer gezamenlijke aanpak in de praktijk.

Vrijwillige Energie is daarmee geen losstaand spoor naast het reguliere sociaal werk, maar een gezamenlijke beweging waarin bestaande en aanvullende inzet elkaar versterken. Waar nodig maken we in de opstartfase per subregio en, indien relevant, per gemeente expliciet hoe deze inzet zich tot elkaar verhoudt, zodat voor alle betrokken partijen duidelijk is wat regulier is, wat aanvullend is en waar sprake is van een hybride situatie.

De bestuurlijke afbakening tussen regulier en aanvullend is daarmee noodzakelijk voor heldere opdrachtverlening en bekostiging, maar doet geen afbreuk aan het gezamenlijke doel om vanuit één beweging te werken aan sterke, gezonde en veerkrachtige gemeenschappen.

Strategische keuze bij oprichting platform

In deze fase wordt de volgende richting vastgelegd:

- bestaande expertise, netwerken en mogelijke capaciteit vormen de basis;
- aanvullende inzet wordt mogelijk gemaakt uit Horizon 1;
- per sociaalwerkorganisatie wordt in de opstartfase concreet gemaakt welke inzet uit bestaande formatie geleverd wordt en waar aanvullende capaciteit nodig is.

Wat nog wordt uitgewerkt

Het platform wordt vormgegeven en gecoördineerd door [Buurteams Heerlen](#), [MIK & PIW Groep](#), [Trajekt](#), [Welsun](#) en [Welzijnsgroep Parkstad](#). Het platform versterkt bestaande structuren en voorkomt versnippering. De exacte personele inzet per organisatie is op het moment van vaststelling nog niet volledig in te vullen. Dit wordt in deze opstartfase van het platform uitgewerkt in een personele uitvoeringsbijlage, waarin per subregio wordt vastgelegd:

- welke functies aanwezig zijn;
- welke inzet vanuit bestaande formatie wordt geleverd;
- welke aanvullende inzet nodig is;
- of voor specifieke onderdelen werving noodzakelijk is.

Onderstaande tabel geeft inzage tussen de reguliere opdracht/inzet en Sociale WIFI.

Inzet/functie	Reguliere opdracht sociaal werk	Aanvullend binnen Sociale WIFI	Toelichting
Regulier opbouwwerk in wijk of kern	Ja	Nee	Behoort tot de lokale basisopdracht van sociaal werkorganisaties en/of gemeentelijke opdrachtverlening.
Ondersteuning van inwonersinitiatieven die zowel lokaal als binnen Sociale WIFI relevant zijn	Deels	Deels	Hier kan sprake zijn van een hybride situatie. In de opstartfase wordt per subregio en waar nodig per gemeente verduidelijkt hoe inzet en bekostiging worden verdeeld.
Programma-management Sociale WIFI	Nee	Ja	Aanvullende functie voor programmatische aansturing, bestuurlijke afstemming, voortgang en samenhang van Sociale WIFI.
Regionale coördinatie Platform Vrijwillige Energie	Nee	Ja	Aanvullende functie voor regionale samenhang, eenduidige werkwijze, monitoring en verbinding tussen subregio's.
Subregionale procesbegeleiders inwonersinitiatieven	Nee	Ja	Aanvullende inzet gericht op uitvoering van Sociale WIFI op Zuid-Limburgse schaal en niet behorend tot de reguliere lokale opdracht, deze inzet landt wel lokaal in elke gemeente.
Krachtenbinder inwonersinitiatieven	Nee/deels	Ja/hybride	De rol is aanvullend wanneer sprake is van extra inzet buiten de reguliere opdracht. Afhankelijk van lokale situatie kan bestaande expertise hier deels in meebewegen.
Communicatie, monitoring en leren	Nee	Ja	Aanvullende inzet op Zuid-Limburgs niveau ten behoeve van zichtbaarheid, kennisdeling, monitoring en ondersteuning van het lerend netwerk.
Deelname van bestaande professionals aan ontwikkeling van werkwijze Vrijwillige Energie	Nee	Ja	Vraagt geen aparte structurele formatie, maar wel gezamenlijke ontwikkeling in houding, werkwijze en samenwerking. Hier zijn in de begroting ook middelen voor opgenomen onder de post 'veranderbudget'

2.8 Is werving nodig?

In mei lanceren we het Platform Vrijwillige Energie in de uitvoering.

De verwachting is dat voor een deel van de uitvoering gebruik kan worden gemaakt van bestaande professionals binnen sociaal werkorganisaties, met name op opbouwwerk, netwerkversterking en inwonersgericht werken. Tegelijkertijd moet er bestuurlijk rekening mee worden gehouden dat op onderdelen aanvullende capaciteit nodig is die niet volledig intern kan worden geleverd.

Daarom geldt als werkafpraak:

- eerst wordt per subregio inzichtelijk gemaakt welke bestaande inzet beschikbaar is;
- vervolgens wordt bepaald waar aanvullende inzet nodig is;
- er gekeken wordt of de sociaal werkorganisaties elkaar onderling kunnen versterken in het leveren van formatie.
- pas daarna wordt besloten of voor bepaalde functies interne herschikking voldoende is, of dat gerichte werving nodig is.

Deze werkwijze voorkomt twee risico's:

- dat te snel nieuwe functies worden gecreëerd terwijl capaciteit al aanwezig is;
- dat te lang wordt vertrouwd op bestaande formatie terwijl de uitvoeringsopgave daar feitelijk te groot voor is.

Gemeenten hebben aangegeven geen bestaande (opbouwwerk)formatie die in de wijk actief is in te willen zetten voor coördinatie van het platform Vrijwillige Energie. De uitvoeringscapaciteit is in sommige gevallen al schaars.

2.9 Verdeling van capaciteit over 16 gemeenten

Het Platform Vrijwillige Energie werkt voor alle 16 gemeenten, maar niet iedere gemeente vraagt exact dezelfde inzet. Daarom hanteren we een hybride verdeelsleutel voor capaciteit en ondersteuning die recht doet aan zowel regionale gelijkwaardigheid als lokale verschillen in opgave. Deze verdeelsleutel bestaat uit:

a. Een basisdeel per gemeente

Elke gemeente heeft recht op:

- toegang tot het platform Vrijwillige Energie;
- ondersteuning van inwonersinitiatieven conform werkwijze en begroting;
- deelname aan het lerend netwerk van zowel de initiatieven als gemeenten;
- zichtbaarheid en bereikbaarheid via de regionale infrastructuur.

b. Een ontwikkeldeel op basis van opgave en dynamiek

Aanvullende inzet wordt bepaald op basis van:

- Aantal initiatieven dat zich meldt bij vrijwillige energie
- De benodigde vraag aan ondersteuning.

Wat nog wordt uitgewerkt

De exacte vertaalslag van deze verdeelsleutel naar personele inzet en middelen per gemeente wordt in de opstartfase verder uitgewerkt, zodat in 2026 gestuurd kan worden op een evenwichtige en uitlegbare verdeling.

De gemeente Vaals en Voerendaal dragen zelf zorg voor het sociaal werk. Daarom zal separaat nog afgestemd worden hoe we Vrijwillige Energie goed laten aansluiten op de lokale setting.

2.10 Werkproces van melding tot ondersteuning

Om voor inwoners en initiatiefnemers eenvoudig en voorspelbaar te werken, hanteert het platform het volgende basisproces:

Stap 1 – Melding

Een inwoner of initiatief meldt zich via:

- het loket Vrijwillige Energie;
- een sociaalwerkorganisatie;
- de gemeente;
- een wijkgericht team of ander lokaal netwerk;
- op een andere wijze.

Stap 2 – Eerste contact en verkenning

Binnen een korte, vooraf afgesproken termijn wordt contact opgenomen. In deze fase wordt verkend:

- wat het initiatief is;
- wat de vraag of behoefte is;
- of en welke ondersteuningsvraag al gesteld is en waar (bijvoorbeeld bij lokale gemeente);
- wat al aanwezig is in de gemeenschap;
- welke ondersteuning passend is.

Stap 3 – Beoordeling en routebepaling

Vervolgens wordt bepaald:

- of er contact met gemeente (via ambassadeur) opgenomen dient te worden (bijvoorbeeld met de vraag dat een initiatief iets wil met een accommodatie)
- de benodigde vraag aan ondersteuning (zie 6.3.)
- valt dit initiatief binnen Sociale WIFI?
- is ondersteuning voldoende?
- is impulsfinanciering wenselijk?
- of past het beter bij een andere regeling of partner (buurtbooster, leefbaarheidsfonds, katalys, enzovoort?)

Een afvaardiging van inwoners uit Zuid-Limburg beoordeelt alle aanvragen mee!

Stap 4 – Ondersteuning en verbinding

Het initiatief krijgt, afhankelijk van de behoefte:

- praktische ondersteuning;
- verbinding met andere initiatieven of partners;
- toegang tot kennis, netwerk of begeleiding;
- eventuele toegang tot impuls gelden.

Stap 5 – Leren en bestendigen

Na de start blijft aandacht voor:

- doorontwikkeling;
- lessen uit de praktijk;
- verbinding met andere initiatieven in het lerend netwerk;
- duurzame inbedding in de gemeenschap.

2.11 Verwachtingen naar gemeenten

Voor een succesvol gebruik van het Platform Vrijwillige Energie conformeren alle betrokken zich aan de gemaakte afspraken, ook de 16 gemeenten. Dat betekent voor gemeenten dat:

- Er wordt gewerkt vanuit een basis van vertrouwen. Het platform weet wanneer het dient te schakelen met de gemeente. Wanneer een initiatief raakt aan lokale voorzieningen, gebruik van gemeentelijk vastgoed, eerdere politieke besluitvorming of andere bestuurlijk gevoelige thema's, wordt de betreffende gemeente via de lokale ambassadeur of contactpersoon tijdig betrokken in de afstemming. Daarmee borgen we dat Sociale WiFi initiatieven mogelijk maakt en versterkt, zonder een parallelle route te worden voor dossiers die lokaal bestuurlijk of politiek al onderwerp van afweging zijn geweest.
- Er per gemeente minimaal één ambassadeur beschikbaar is als verbinder binnen de organisatie of als sparringpartner. Eventueel helpen zij mee bij het mogelijk maken van zaken die gladgestreken dienen te worden, zoals een (complexe) vergunningaanvraag;
- Zij actief deelnemen aan het lerend netwerk van 16 gemeenten om toe te werken naar één gezamenlijk beleid over het ondersteunen en faciliteren van inwonersinitiatieven;
- Zij open staan om het gesprek te voeren over adviezen om bepaalde werkwijzen te vereenvoudigen.
- Wij verwachten niet dat gemeenten bestaande regelingen voor inwonersinitiatieven op korte termijn direct loslaten. Die keuze is aan gemeenten zelf. Wel is het de bedoeling om in de komende periode door te groeien naar één gezamenlijke werkwijze, waarbij ondersteuning, facilitering en waar passend ook financiering van inwonersinitiatieven zoveel mogelijk via Vrijwillige Energie in Zuid-Limburg wordt georganiseerd.

2.12 Wat staat vast, wat werken we nog uit?

Om de transformatieve aard van Sociale WiFi bestuurlijk werkbaar te maken, onderscheiden we in deze paragraaf drie niveaus:

Vast

- Er komt één Platform Vrijwillige Energie voor Zuid-Limburg.
- Het platform werkt regionaal, subregionaal en lokaal.
- Het platform faciliteert, verbindt en versterkt; het neemt niet over: inwoners blijven eigenaar van hun initiatief.
- Er wordt gewerkt vanuit een hybride model van bestaande en aanvullende capaciteit.
- Er wordt gewerkt met een hybride verdeelsleutel over de 16 gemeenten.

Richtinggevend

- Bestaande sociaalwerkcapaciteit en vergelijkbare structuren vormen de basis.
- Aanvullende inzet is nodig voor regionale coördinatie, samenhang en ondersteuning.
- Per subregio komt een herkenbare uitvoeringsstructuur.
- De verdeling van middelen en inzet sluit aan op zowel basisvoorziening als lokale opgave.

Nog (verder) uit te werken of terug te koppelen

- exacte personele inzet per organisatie;
- definitieve formatieopbouw per subregio;
- noodzaak en omvang van eventuele werving;
- rollen en taken binnen gemeente, inclusief aanleveren van en verwachtingen bij ambassadeur(s);
- rol Burgerkracht Limburg, met name een bijdrage in het lerend netwerk;
- doorlooptijden per stap in het uitvoeringsproces;

- Deze onderdelen worden in de opstartfase verder geconcretiseerd en bestuurlijk afgestemd, zodat de uitvoering in 2026 betrouwbaar, uitlegbaar en werkbaar van start kan gaan.

2.13 Resumerend

Het Platform Vrijwillige Energie is geen doel op zich; het is de manier waarop Sociale WiFi in de praktijk dichtbij inwoners wordt georganiseerd. Juist door regionaal samen te werken en lokaal nabij te blijven, ontstaat een uitvoeringsmodel dat ruimte geeft aan vrijwillige energie, eigenaarschap bij inwoners laat en tegelijkertijd voldoende stevigheid biedt voor gemeenten, sociaal werk en zorgverzekeraars. Zo wordt de beweging van Sociale WiFi concreet, herkenbaar en uitvoerbaar.

Een belangrijke randvoorwaarde voor de uitvoering van Sociale WiFi is de inrichting van een flexibele, actieve klankbordgroep met vertegenwoordiging vanuit de verschillende betrokken domeinen. Deze groep fungeert niet als vrijblijvende reflectietafel, maar als een meedenkende en meedragende groep die gedurende de uitvoering proactief bijdraagt aan de verdere ontwikkeling van Sociale WiFi. Sociale WiFi is van ons allemaal. Dat betekent dat richting geven, bijsturen en verantwoordelijkheid nemen niet bij één partij ligt, maar gezamenlijk wordt gedragen. Omdat Vrijwillige Energie beschreven wordt als een aanpak van alle partners, is het van belang dat we dit ook gezamenlijk uitdragen: wij zijn samen Vrijwillige Energie.

Daarbij hoort ook de bereidheid om samen te experimenteren, samen te leren en samen bij te sturen. De beweging van Sociale WiFi ontstaat niet vanzelf en laat zich niet volledig vooraf vastleggen. Juist in de praktijk zal moeten blijken wat werkt, wat versterkt kan worden en waar nieuwe oplossingen nodig zijn. Dat vraagt van alle betrokken partijen een open en positieve grondhouding: vertrouwen in elkaar, ruimte om te leren, de bereidheid om over grenzen van organisaties en domeinen heen samen te werken, en het lef om onderweg eerder gemaakte keuzes te herzien als dat nodig is. Alleen wanneer we deze beweging gezamenlijk dragen, kan Vrijwillige Energie echt groeien en duurzaam betekenis krijgen voor inwoners en gemeenschappen. Zo maken we van Sociale WiFi niet alleen een ambitie, maar een gezamenlijke praktijk die zichtbaar verschil maakt in het dagelijks leven van inwoners.

3 Kaders voor inwonersinitiatieven

Goede ideeën verdienen ruimte. Daarom werken we met lichte, heldere en begrijpelijke kaders.

In Zuid-Limburg ontstaan iedere dag initiatieven van inwoners die iets willen betekenen voor hun buurt, dorp of gemeenschap. Sociale WIFI wil deze energie niet overnemen of sturen, maar juist ruimte geven en versterken. Initiatieven beginnen immers bij inwoners zelf: bij ideeën, betrokkenheid en het verlangen om samen iets te verbeteren. Sociale WIFI sluit daarbij aan door ondersteuning, verbinding en waar nodig middelen beschikbaar te stellen.

Tegelijkertijd vraagt het werken met publieke middelen om duidelijke en transparante kaders. Deze kaders zijn bewust licht en eenvoudig gehouden. Ze zijn bedoeld om initiatieven mogelijk te maken, niet om ze te belemmeren. Het uitgangspunt is vertrouwen, eigenaarschap en samenwerking: inwoners blijven aan zet, terwijl sociaal werk en gemeenten faciliteren, ondersteunen en verbinden.

Ondersteuning en facilitering

- Vrijwillige Energie ondersteunt inwonersinitiatieven door ruimte te bieden, te verbinden en waar nodig praktische ondersteuning te organiseren;
- Initiatieven blijven van inwoners zelf; sociaal werk en gemeenten faciliteren en ondersteunen, maar nemen het initiatief niet over;
- Initiatieven worden waar mogelijk samen met inwoners verder ontwikkeld en uitgevoerd, in co-creatie met sociaal werk en andere partners;
- Er is aandacht voor toegankelijkheid en inclusie, zodat ook kwetsbare groepen – bijvoorbeeld mensen in armoede of met lage taalvaardigheid – kunnen deelnemen en initiatieven kunnen ontwikkelen;
- Sociale WIFI stimuleert dat initiatieven niet alleen individuele activiteiten zijn, maar bijdragen aan sterkere netwerken en verbondenheid in de gemeenschap.

Criteria

Om ondersteuning vanuit Sociale WIFI mogelijk te maken, hanteren we een aantal eenvoudige uitgangspunten:

- Het initiatief wordt gedragen door inwoners en komt voort uit de gemeenschap;
- Het draagt bij aan welzijn, verbondenheid of veerkracht in de wijk of het dorp;
- Het is aanvullend op bestaande voorzieningen en versterkt wat er al is;
- Structurele financiering van organisaties valt buiten de reikwijdte van Sociale WIFI.

Aanvraag

Om initiatieven laagdrempelig te houden, werken we met een eenvoudige manier van aanmelden:

- Een beknopt plan van aanpak waarin het idee, de betrokken inwoners en het beoogde effect worden beschreven;
- Heldere en begrijpelijke taal, zonder ingewikkelde procedures, indien nodig ondersteunt Vrijwillige Energie hierbij.

Verantwoording en leren

Sociale WIFI kiest bewust voor een lichte vorm van verantwoording. Het gaat niet om uitgebreide administratie, maar om inzicht in wat een initiatief heeft betekend.

- Initiatieven delen hun ervaringen via een kort effectverhaal;
- De nadruk ligt op wat het initiatief heeft opgeleverd voor de gemeenschap: verbinding, ontmoeting, ondersteuning of nieuwe netwerken;
- Ervaringen en lessen worden waar mogelijk gedeeld, zodat andere inwoners en initiatieven hiervan kunnen leren.

Op deze manier draagt elk initiatief niet alleen bij aan een activiteit, maar aan het versterken van de gemeenschap als geheel.

(Impuls)financiering van initiatieven

Dit betreft de financiële kaders waaronder initiatieven impulsbudgetten kunnen ontvangen. Bij Sociale WiFi willen we dit niet via een beschikking doen, maar volgens een schenking/donatie. Met MIK & PIW Groep als kassier vindt op maandag 23 maart een overleg plaats waarin we juridisch kijken hoe we dit financieel moeten inrichten zodat we dit ook fiscaal kunnen verantwoorden. Daarnaast ook met de insteek om de inwoners te beschermen. Zo zorgen we ervoor dat goede ideeën van inwoners niet vastlopen in regels, maar kunnen uitgroeien tot initiatieven die bijdragen aan sterke, verbonden en veerkrachtige gemeenschappen. Uiteraard wordt de uitkomst hiervan gedeeld met de stuurgroep Sociale WiFi.



De kracht is dat burgers, ongehinderd door een geformaliseerd kader, gewoon beginnen. Er is een idee of initiatief, men mobiliseert gelijkgestemden en start.

- Roland de Vries, bestuurslid
Zorgboerderij Daalhoeve & inwoner
Maastricht-Heuvelland -



Samen staan we sterk. De kracht van een collectief is onverslaanbaar. Collectieve kracht is meer dan een optelsom – het is een onderstroom gebaseerd op samenredzaamheid.

- Anton ten Westenend,
ervaringsdeskundige Vrijwillige Energie
Parkstad & inwoner Parkstad -

4 Lerend netwerk

Zonder leren geen transformeren. Zonder cultuurverandering geen duurzaam effect.

Sociale WIFI is meer dan het ondersteunen van losse initiatieven. Het is een beweging waarin we als regio leren hoe we ruimte kunnen geven aan de kracht van inwoners en gemeenschappen. Dat vraagt niet alleen nieuwe werkwijzen, maar ook een andere manier van kijken en samenwerken. Daarom staat leren centraal in de uitvoering van Sociale WIFI. Via lerende netwerken brengen we gemeenten, sociaal werk en inwonersinitiatieven samen om ervaringen te delen, inzichten op te doen en samen te bouwen aan een sterkere sociale basis in Zuid-Limburg.

Het lerend netwerk richt zich op drie samenhangende doelen:

- Gemeenten werken toe naar één gezamenlijke Zuid-Limburgse lijn voor het ondersteunen en faciliteren van inwonersinitiatieven;
- Inwonersinitiatieven ontmoeten elkaar om ervaringen, successen en lessen te delen;
- Monitoring wordt ingezet om te leren en bij te sturen, niet als administratieve verantwoordingslast.

Lerend netwerk Zuid-Limburgse gemeenten

Gemeenten ontwikkelen in gezamenlijkheid een meer samenhangende aanpak voor het ondersteunen van inwonersinitiatieven. Door ervaringen uit te wisselen en samen te reflecteren op praktijkvoorbeelden ontstaat stap voor stap een gezamenlijke lijn binnen Zuid-Limburg. Dit vraagt ook om brede interne betrokkenheid binnen gemeenten, omdat het ondersteunen van inwonersinitiatieven raakt aan meerdere beleidsterreinen, zoals welzijn, gezondheid, participatie en leefbaarheid. Gemeenten hebben tijdens de werksessies in de totstandkoming van dit plan aangegeven dat dit een belangrijk onderdeel is om het gedachtegoed van Sociale WIFI in de cultuurverandering binnen gemeenten. Na vaststelling van het plan gaan we samen en met inspraak van de 16 gemeenten dit lerend netwerk inrichten. Het eigenaarschap ligt ook hier in de gezamenlijkheid.

Lerend netwerk inwonersinitiatieven

Inwonersinitiatieven ontmoeten elkaar regelmatig om ervaringen, ideeën en lessen te delen. Door elkaar te inspireren en van elkaar te leren, ontstaat een netwerk van initiatieven dat elkaar versterkt. Dit draagt niet alleen bij aan de ontwikkeling van individuele initiatieven, maar ook aan sterkere gemeenschappen en nieuwe verbindingen tussen wijken en dorpen. Samen met de inwonerinitiatieven en inwoners wordt dit netwerk in 2026 opgezet en verder uitgewerkt.

Monitoring als leerinstrument

Monitoring binnen Sociale WIFI is gericht op leren en verbeteren. Door ervaringen, verhalen en resultaten zichtbaar te maken ontstaat inzicht in wat werkt en waar kansen liggen om initiatieven verder te versterken.

De beweging vraagt om consistentie, vertrouwen en ambassadeurschap van alle betrokken partijen. Zo groeit Sociale WIFI stap voor stap uit tot een beweging waarin inwoners, gemeenten en organisaties samen leren, samenwerken en bouwen aan sterke en veerkrachtige gemeenschappen. Op deze manier wordt het lerend netwerk niet alleen een plek om ervaringen te delen, maar een motor voor de cultuurverandering die nodig is om de sociale basis duurzaam te versterken.

5 Meten is weten

5.1 Monitoring

Monitoring dient het versterken van impact, niet het vergroten van bureaucratie. Monitoring binnen Sociale WIFI staat in dienst van leren, verbeteren en het zichtbaar maken van maatschappelijke impact. Het doel is niet om inwonersinitiatieven te belasten met uitgebreide administratie, maar om inzicht te krijgen in wat werkt, waar kansen liggen en hoe de sociale basis verder kan worden versterkt. Daarom kiezen we bewust voor een lichte en lerende vorm van monitoring, waarin praktijkervaringen, effectverhalen en zichtbare maatschappelijke opbrengsten centraal staan. Monitoring helpt ons om samen te leren: inwonersinitiatieven, sociaal werk, gemeenten en zorgverzekeraars krijgen inzicht in wat initiatieven betekenen voor gemeenschappen en hoe de aanpak verder kan worden verbeterd.

Uitgangspunten monitoring

- Monitoring ondersteunt leren en verbeteren, niet afrekenen;
- De focus ligt op maatschappelijke impact, zoals veerkracht, welzijn en verbondenheid in wijken en dorpen;
- We werken met lichte vormen van monitoring, bijvoorbeeld effectverhalen, praktijkvoorbeelden en gezamenlijke reflectiemomenten;
- Monitoring draagt bij aan het lerend netwerk van gemeenten, welzijnsorganisaties en inwonersinitiatieven;
- Er wordt vooraf duidelijk gemaakt wanneer een initiatief als ‘geland’ kan worden beschouwd, bijvoorbeeld wanneer het initiatief zelfstandig draait, een netwerk heeft opgebouwd of duurzaam bijdraagt aan de gemeenschap.

Indicatoren maatschappelijke impact

Om inzicht te krijgen in de impact van Sociale WIFI werken we met een beperkt aantal richtinggevende indicatoren. Deze zijn bedoeld om ontwikkelingen zichtbaar te maken, niet om initiatieven af te rekenen. De monitoring richt zich onder andere op:

- Het aantal en de diversiteit van inwonersinitiatieven dat wordt ondersteund;
- De mate waarin inwonersinitiatieven bijdragen aan ontmoeting, verbinding en betrokkenheid in wijken en dorpen;
- De mate waarin inwoners zich gesteund voelen door hun netwerk of gemeenschap;
- Nieuwe verbindingen die ontstaan tussen inwoners, initiatieven en organisaties;
- Het aantal initiatieven dat zich duurzaam ontwikkelt en zelfstandig voortbestaan;
- Signalering dat informele netwerken bijdragen aan het eerder opvangen van hulpvragen of het voorkomen van zwaardere zorg of ondersteuning;

Deze indicatoren worden aangevuld met verhalen uit de praktijk die laten zien wat initiatieven daadwerkelijk betekenen voor inwoners en gemeenschappen.

5.2 Evaluatie

In 2026 vindt een regionale evaluatie van de uitvoering van Sociale WIFI plaats gericht op:

- de maatschappelijke impact van inwonersinitiatieven;
- de werking van het Platform Vrijwillige Energie;
- de samenwerking tussen gemeenten, sociaal werk en inwoners;
- de bijdrage van Sociale WIFI aan het versterken van de sociale basis in Zuid-Limburg;
- de vraag hoe inwoners zelf de ontwikkeling van Sociale WIFI ervaren.

We kijken nadrukkelijk ook naar het perspectief van inwoners en initiatiefnemers. Voelen zij zich ondersteund? Ervaren zij meer ruimte om initiatieven te ontwikkelen? En merken zij dat er in de praktijk een cultuurverandering plaatsvindt waarin inwonersinitiatieven serieuzer worden genomen en beter worden gefaciliteerd? De uitkomsten van deze evaluatie worden gebruikt om de aanpak van Sociale WiFi verder te versterken en waar nodig bij te stellen.

Uiteindelijk gaat het niet om cijfers, maar om wat inwoners in hun dagelijkse leven merken: meer ruimte voor initiatief, meer verbinding in de buurt en sterkere gemeenschappen.



Sociale WiFi staat voor verbondenheid door persoonlijke netwerken. Net zoals we niet meer zonder een digitaal netwerk kunnen, is het hebben van verbindingen en voelen van verbondenheid met mensen net zo onmisbaar. Sociale relaties zijn belangrijk voor het geluk en de gezondheid van onze inwoners. We investeren daarom op verschillende manieren in deze sociale relaties. De nadruk in dit plan ligt voornamelijk op inwonersinitiatieven als belangrijk fundament voor deze relaties.

- Jeroen Hoenderkamp, bestuurlijke kartrekker Sociale WiFi & inwoner Maastricht-Heuvelland -

6 Tijd en geld

In december 2025 is al een begroting door de gemeentelijke regiegroep en stuurgroep Sociale WiFi vastgesteld. Dit is een begroting tot op detailniveau en corresponderend met de inhoud van dit uitvoeringsplan; zie bijlage 2.

6.1 Financiële inzet Horizon 1

De totale middelen € 1.400.000 - uit Horizon 1 - worden zorgvuldig en transparant ingezet, verdeeld over:

- Programmakosten
- Platform Vrijwillige Energie
- Kosten ondersteunen en faciliteren inwonerinitiatieven (direct en indirect)
- Onvoorziene kosten

Onderstaand schema toont macro de verdeling van middelen over bovengenoemde hoofdposten. 62,5% van de middelen gaat direct naar inwoners volgens het uitgangspunt dat middelen zo veel mogelijk ten goede komen aan inwonersinitiatieven en de versterking van gemeenschappen. Als in de realisatie middelen onbesteed blijven binnen programmakosten, platformkosten of onvoorziene posten, wordt eerst bezien of deze aanvullend kunnen worden ingezet voor ondersteuning, facilitering of impulsfinanciering van inwonersinitiatieven. Zo borgen we dat beschikbare middelen primair bijdragen aan de beweging in de wijk, zo direct mogelijk bij inwoners en gemeenschappen.

Overzicht inzet financiële middelen horizon 1 kalenderjaar 2026	Bedragen in euro's
Programmakosten Sociale WiFi	230.000
Projectkosten Platform Vrijwillige Energie	285.000
Kosten ondersteunen en faciliteren inwonerinitiatieven (direct) en indirect)	875.500
Onvoorziene kosten	6500
Totaal	1.400.000

Vanuit gemeenten is helderheid gevraagd om verdeling van middelen. Resumerend:

- 4 december 2025 is door de gemeentelijke regiegroep besloten dat de middelen voor Sociale WiFi evenredig verdeeld worden over de 16 gemeenten.
- De financiële bijdrage van gemeenten komt neer op € 700.000. Feitelijk is dit een bijdrage van € 43.750 per gemeente.
- Gemiddeld is er € 31.250 te besteden per gemeente voor impulsbudgetten voor inwonerinitiatieven, voorzorgcirkels, mantelzorggroepen en zelfregiegroepen (dit bedrag per gemeente is alleen mogelijk mede dankzij de financiële inbreng € 700.000 van zorgverzekeraars CZ en VGZ.

Besluitvorming over het aanwenden en besteden van middelen vindt plaats via de stuurgroep Sociale WiFi.

6.2 Planning 2026

Een heldere planning zorgt voor voortgang en duidelijkheid:

- Maandag 13 april 2026 – Vaststelling uitvoeringsplan
- April 2026 – Start Platform Vrijwillige Energie op Zuid-Limburgs niveau
- Kalenderjaar 2026 – Uitvoering en eerste tranche initiatieven
- Oktober/november 2026 – Eerste voortgangsrapportage Sociale WiFi

7 Verbinding met andere belangrijke thema's

7.1 Inwonerparticipatie

Sociale WIFI versterkt wat er al is. Het vervangt niets, maar verbindt en maakt samenhang zichtbaar. Er is expliciete aansluiting bij:

- inwonerparticipatie;
- participatiehub;
- fysieke, sociale en veilige leefomgeving;
- provinciale ontwikkelingen.

Inwonerparticipatie

In het Regioplan is nadrukkelijk de ambitie opgenomen om de betrokkenheid van inwoners te versterken. Daartoe is door de Bestuurlijke Regiegroep Zuid-Limburg de Visie op Inwonerparticipatie vastgesteld waarmee expliciet is overeengekomen dat inwoners niet alleen meedenken, maar ook meebeslissen en meedoen. Op basis van het visiedocument is het Plan van Aanpak Samenwerken met Inwoners opgesteld, waarin twee complementaire routes zijn uitgewerkt:

- 1 De eerste route richt zich op medezeggenschap, waarbij organisaties inwoners vanaf de tekentafel betrekken bij beleidsontwikkeling, transformatieplannen en projecten;
- 2 De tweede route richt zich op actieve inbreng van inwoners, waarbij initiatieven uit gemeenschappen, informele netwerken en inwoners zelf centraal staan. Het systeem sluit hierop aan door te faciliteren, te ondersteunen en belemmeringen weg te nemen.

Sociale WIFI sluit direct aan op dit Plan van Aanpak, omdat het zich richt op het versterken van de sociale basis en het ondersteunen van initiatieven die vanuit inwoners zelf ontstaan. Waar het Plan van Aanpak beschrijft hoe inwoners een gelijkwaardige plek krijgen in beleid, uitvoering en besluitvorming, biedt Sociale WIFI de praktische infrastructuur om deze samenwerking mogelijk te maken.

Via het Platform Vrijwillige Energie wordt ondersteuning geboden aan inwonersinitiatieven, wordt eigenaarschap bij inwoners versterkt en worden barrières binnen het systeem weggenomen. Daarmee vormt Sociale WIFI een uitvoeringstoets van de tweede route uit het Plan van Aanpak, terwijl de eerste route – medezeggenschap in beleid en transformatie – wordt geborgd via de governance van Gezond Zuid-Limburg.

De beide plannen zijn daarmee onlosmakelijk met elkaar verbonden: het Plan van Aanpak geeft richting aan betekenisvolle inwonerparticipatie, en Sociale WIFI zorgt dat deze samenwerking in de praktijk zichtbaar, ondersteund en duurzaam wordt gerealiseerd.

Participatiehub

We sluiten aan bij de landelijke ontwikkeling wat betreft inrichten van een Zuid-Limburgse participatiehub, die als verbindend knooppunt fungeert tussen inwoners, professionals en beleid en samenwerking stimuleert op basis van gelijkwaardigheid. Binnen de participatiehub kunnen relevante signalen vanuit de lerende netwerken worden opgepakt richting de beleidstafels.

Provinciale ontwikkelingen

Sociale WIFI heeft aandacht voor andere provinciale ontwikkelingen op het gebied van inwonersinitiatieven, zoals Buurtbooster en Katalys. Waar nodig gaan we in gesprek om de juiste verbindingen te kunnen leggen.

7.2 Veilige Sociale Gezonde Leefomgeving

Veilige, sociale en gezonde leefomgeving

Afgelopen twee jaar is vanuit het thema Veilige, sociale en Gezonde Leefomgeving – dat onderdeel is van het Regioplan Zuid-Limburg - gewerkt aan het plan Sociale WIFI plan en aan het uitvoeringsplan Veilige Sociale Gezonde Leefomgeving (VSGL). Beide plannen zijn complementair aan elkaar. Sociale WIFI richt zich op sterke, gezonde en veerkrachtige gemeenschappen, het uitvoeringsplan VSGL richt zich op het vergroten van bewustwording over het belang van een veilige, sociale en gezonde leefomgeving, en op het doordacht en bewust inrichten daarvan voor alle inwoners van Zuid-Limburg. Hierbij wordt aangehaakt bij het loket Vrijwillige Energie.

Aanvullende criteria voor extra financiële middelen vanuit een aanvullende subsidie:

Inwoner initiatieven leefomgeving faciliteren

Het doel van deze inwonersinitiatieven is om buiten zijn, buiten bewegen en ontmoeten etc. voor de inwoners van Zuid-Limburg, in de eigen wijk of kern zo aantrekkelijk mogelijk te maken en iets van hun zelf te laten zijn.

Uitgangspunten voor het inwonersinitiatieven werkbudget omvatten een combinatie van fysieke en sociale factoren die bijdragen aan welzijn en gezondheid. Het gaat om initiatieven:

- Waar inwoners zich prettig voelen en betrokken zijn bij de gezonde leefomgeving;
- Die beweging stimuleren;
- Die ontmoeting bevorderen;
- Die bijdragen aan bereikbare voorzieningen;
- Een gevoel van veiligheid creëren;
- Uitnodigen tot gezond gedrag;
- Die gezondheid bevorderen en preventief werken.

Enkele voorbeelden ter illustratie:

- Inwoners die een moestuin willen realiseren in hun wijk.
- Het “onthekken” en vergroenen van schoolpleinen en/of sportterreinen in wijk/kern.
- Een huisartsenpraktijk die wil vergroenen.

Dit zijn enkele voorbeelden, het kan natuurlijk ook veel breder zijn.

Daarbij kun je aansluiten bij de bestaande lokale, regionale en provinciale initiatieven, zoals de GroenBlauwe Revolutie Schoolpleinen, Groene Schoolpleinen (IVN/Jantje Beton), Jong Leren Eten, Gezonde School, JOGG en is er oog voor wat er al gebeurt in Zuid-Limburg rondom leefomgeving.