



**Gezond
Zuid-Limburg**
netwerkondersteuning

Doe het goede, niet 't gemakkelijke

Jaarverslag 2025

Versie: Definitief
Datum: 10 maart 2026
Gemaakt door: Netwerkondersteuning
Mirtel Gommans, Ronald Meerlo
Marijke Ruijs

1 Inleiding

In Zuid-Limburg wordt de beweging naar goed en gezond leven concreet gemaakt via het regiobeeld en het regioplan en de te ontwikkelen werkagenda, die samen het kompas vormen voor de regionale transformatie. Vanuit urgente maatschappelijke ontwikkelingen is een transformatie noodzakelijk; gezondheidsverschillen nemen toe, de vraag naar zorg en ondersteuning groeit door vergrijzing, terwijl capaciteit en betaalbaarheid onder druk staan. Het huidige stelsel is daardoor onvoldoende toekomstbestendig. Dit vraagt om een fundamentele koerswijziging: niet langer primair sturen op zorg en productie, maar op gezondheid en brede maatschappelijke waarde.

De transformatie richt zich op gezondheid in samenhang, vanuit het gedachtegoed van Positieve Gezondheid. Gezondheid wordt benaderd als een gezamenlijke opgave die meerdere levensdomeinen raakt en dus niet binnen één sector kan worden opgelost. Het gaat niet om optimalisatie van bestaande werkwijzen, maar om een andere manier van denken en handelen, waarin inwoners, professionals, organisaties en beleidspartners als netwerk van netwerken gezamenlijk richting geven en continu leren. De uitvoering vraagt om vertrouwen, eigenaarschap, gelijkwaardigheid en leren door te doen. En het vraagt om cyclisch organiseren over domeinen en niveaus heen—van de leefwereld van inwoners tot wijk, organisatie en regio—met samenwerking tussen inwoners, professionals en bestuurders als kern. Dit betekent ook dat het netwerk kritisch moet kijken naar wat doen we wel en wat doen we niet (meer). Door te experimenteren, reflecteren en bijsturen ontstaat een lerende praktijk die de transformatie concreet maakt en bijdraagt aan duurzame gezondheidswinst.

Het is niet vanzelfsprekend dat netwerken succesvol blijven. Netwerkbetrokkenheid neemt af wanneer doelen verschuiven, voortgang uitblijft, wederkerigheid ontbreekt of organisaties intern weerstand ondervinden. Net als in andere regio's lopen ook onze netwerken dit risico – zeker bij langdurige domeinoverstijgende samenwerkingen waar het tempo laag ligt en de complexiteit hoog is. Daarom is professionele ondersteuning van het netwerk een structurele randvoorwaarde voor succes.

De netwerkondersteuning ondersteunt dit 'samen transformeren' van het Netwerk Gezond Zuid-Limburg door enerzijds de samenwerking te coördineren en anderzijds te monitoren en spiegelen op de impact op de opgave. Wij kijken terug op een enerverend en goed 2025. Graag nemen we jou als lezer in dit jaarverslag mee naar de focus van het netwerk 2025 en een uitwerking van de programma's en activiteiten waarmee deze focus ondersteund werd.

2 Samenvatting

Als we kijken naar de ontwikkeling van het netwerk en de netwerkondersteuning, dan zien we dat zowel het netwerk als de netwerkondersteuning zich cyclisch al meer hebben ontwikkeld van losse elementen zonder gezamenlijke basis in 2024 naar een meer samenhangend, geïntegreerd en lerend netwerk eind 2025.

De focus van het netwerk Gezond Zuid-Limburg lag op het goedgekeurd krijgen van de IZA-plannen. De focus voor de netwerkondersteuning lag naast het zo goed mogelijk ondersteunen van deze aanvragen, op het creëren van een fundament en professionalisering om op de lange termijn kwalitatief goed te kunnen gaan ondersteunen; Van losse geldpotjes naar een integrale begroting. Van losse individuen en lege posities naar een vaste bezetting met een duidelijke rolverdeling. Van 'losse' thema's naar heldere integrale visies en plannen. Oftewel, van ad hoc inzet naar een heldere koers, integrale visie en passende structuur en inrichting op weg naar een gedegen cyclisch werkwijze en sterk team. Naar de projectleiders van de (transformatie)plannen ondersteunden we daar waar mogelijk op inhoud door het faciliteren van het delen van best practices, het maken van modelovereenkomsten en in het beslechten van mogelijke bottlenecks die het netwerk tegenkwam in de ontwikkeling en indienen van IZA-plannen. Tegelijkertijd probeerden we vanuit de ondersteuning het netwerk zo goed mogelijk ambtelijk te ondersteunen en bij elkaar te brengen in diverse bijeenkomsten. Ook is de netwerkondersteuning actief betrokken geweest bij de ontwikkelingen in de subregio's Alliantie Sante en de Mijnstreek coalitie.

We geloven een goede bijdrage geleverd te hebben aan dat het netwerk Gezond Zuid-Limburg heeft kunnen groeien in haar samenwerking. Door het kunnen voeren van de goede dialogen en voorgelegde besluiten als in ondersteuning bij vragen en uitwerkingen daarvan. Eind 2025 kon het programma meten & monitoren ook een eerste spiegel voorleggen over de geclaimde impact van de transformatieplannen op de opgave en ambitie. Als voeding voor bijsturing voor het komende jaar.

Kortom. In 2025 heeft het netwerk Gezond Zuid-Limburg en de ondersteuning een solide fundament gecreëerd. We hebben er alle vertrouwen in dat het netwerk gestaag succesvol werkt aan haar ambitie.

3 Focus Gezond Zuid-Limburg

De focus van het netwerk Gezond Zuid-Limburg lag in 2025 op het (door)ontwikkelen en goedgekeurd krijgen van IZA-plannen. Na veel inspanningen van schrappen en herschrijven werden er gedurende het jaar negen IZA-plannen voor in totaal 165 miljoen euro goedgekeurd waarvan de meeste plannen in het laatste kwartaal van 2025. Er werden ook plannen (net) niet goedgekeurd of ontwikkeld maar niet voor IZA-financiering ingediend. En er waren al lopende plannen die van invloed zijn op de opgave zoals Trendbreuk (zie afbeelding 1) . Vanaf het laatste kwartaal verschoof de focus van ontwikkelen en aanvragen voor steeds meer plannen naar de implementatiefase.

Plannen Zuid-Limburg	IZA financiering	Andere financiering	WachtlIJst IZA	Geen IZA (goedkeuring) / overig	White spots
Sociale WiFi		x			
Trendbreuk + andere GALA plannen		x			
Mentale gezondheid	Juli '25				
Deltaplan ouderen	x				
Palliatieve Zorg Mijnstreek	x				
Palliatieve Zorg Maastricht Heuvelland	x				
Beweeghuis (reguliere business)		x		gg	
Revalidatie 2030				gg	
Academie voor zelfzorg	x				
Pluswijken 1)	April '25				
Digitale voordeur huisartsen Limburg			gg		
Transmurale digitale zorg Mijnstreek		x	gg		
Digitalisering MSC Zuyderland	x				
Integraal regiodossier HA-VVT-MSZ				gg	
Slimme zorg op afstand				gg	
RSO Zuid-Limburg	x				
Arbeidsmarkt (en de zorg leert samen)	x				
Samenhang preventie					gg
Implementatietafel					gg

Afbeelding 1. Plannen en financiering Zuid-Limburg

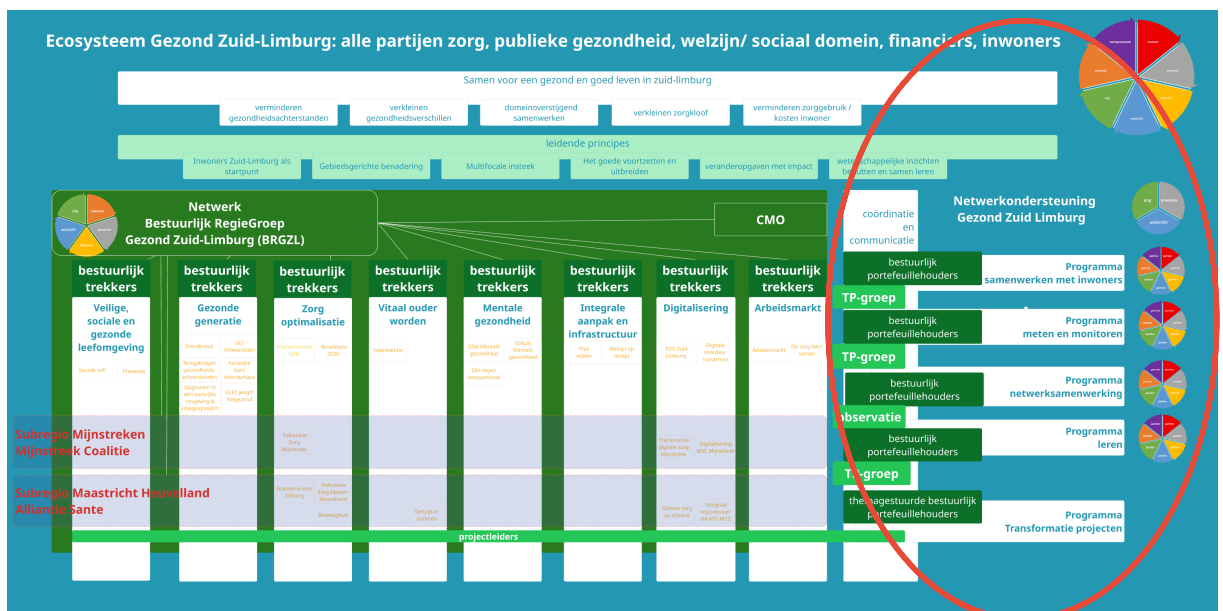
4 Netwerkondersteuning

De netwerkondersteuning Gezond Zuid-Limburg coördineert en monitort de inspanningen van het netwerk Gezond Zuid-Limburg op de opgave. Zij ondersteunt hiermee het netwerk Gezond Zuid Limburg in het ‘doen van het ‘goede, niet het gemakkelijke’ op weg naar de Zuid-Limburgse ambitie: een gezond en goed leven in Zuid-Limburg.

4.1 Fundament

In 2025 is gewerkt aan het leggen van een stevig fundament voor het kwalitatief goed en duurzaam kunnen ondersteunen van het netwerk Gezond Zuid-Limburg. Programma’s/ inhoudelijke thema’s van de netwerkondersteuning werden gedefinieerd, uitgewerkt en gepositioneerd (afbeelding 2).

4.1.1 Programma’s/ inhoudelijke thema’s



Afbeelding 2. Programma's netwerkondersteuning

Bestuurlijk portefeuillehouders

Aan ieder van de vijf inhoudelijke programma's werden bestuurlijk portefeuillehouders verbonden. Zij adviseren de programmaleiders/ netwerkmanagers over de koers en uitvoering en treden tegelijkertijd op als ambassadeur richting de regio. Daarmee dragen zij mede-eigenaarschap voor de programma's en zijn zij medeverantwoordelijk voor het realiseren en bestendigen van regionaal commitment op de programma's.

Ondersteuning (transformatie)plannen ('werkgroepen')

Ook werd de eerste start gemaakt met zoeken naar effectieve verbinding tussen de inhoudelijke thema's met de verschillende (transformatie)plannen om zo gezamenlijk afspraken te kunnen maken over benodigde coördinatie van de samenhang en welke activiteiten het meest passend zijn op decentraal niveau (binnen een plan/ thema) en welke beter centraal (Zuid-Limburg) kunnen worden georganiseerd.

4.1.2 Leidende principes als moreel kompas

De uitgangspunten voor de transformatie zijn leidend in ons handelen. De leidende principes van het netwerk vormen het moreel en strategisch kompas specifiek voor de inrichting van de ondersteunende programma's.

Leidende principes



De inwoners van Zuid-Limburg zijn het vertrekpunt van ons handelen (programma 1). We bouwen voort op wat goed werkt – het goede voortzetten en uitbreiden – en zetten in op veranderopgaven met impact (programma 2). Daarbij maken we structureel gebruik van wetenschappelijke inzichten (programma 2 en 3) om onderbouwd en cyclisch te leren en verbeteren – Programma Leren (programma 4). De afzonderlijke plannen- en programma's (IZA/GALA/AZWA en andere plannen) geven impuls aan de beoogde transformatie. We faciliteren deze programma's in het verhelderen van de samenhang en met ondersteunende tools en processen op Zuid-Limburg niveau voor de (gebiedsgerichte) implementatie (programma 5).

Deze principes zijn niet alleen richtinggevend voor onze aanpak, maar vormen ook de bestaansgrond van de ondersteunings-organisatie. Het is niet vanzelfsprekend dat netwerken succesvol blijven. Netwerkbetrokkenheid neemt af wanneer doelen verschuiven, voortgang uitblijft, wederkerigheid ontbreekt of organisaties intern weerstand ondervinden. Net als in andere regio's lopen ook onze netwerken dit risico – zeker bij langdurige samenwerkingen waar het tempo laag ligt en de complexiteit hoog is. Daarom is ondersteuning een structurele randvoorwaarde voor succes. Door samen doelen actueel te houden, verwachtingen te managen, wederkerigheid te bevorderen en bestuurlijk draagvlak te versterken, dragen wij bij aan duurzame betrokkenheid zodat de kans op een Gezond Zuid-Limburg zo groot mogelijk wordt. Zo draagt de netwerkondersteuning eraan bij dat het netwerk daadwerkelijk het verschil maakt/ gaat maken – voor de professionals, organisaties, en vooral: voor de inwoners van Zuid-Limburg.

4.1.3 Team netwerkondersteuning

Het jaar stond daarmee voor de netwerkondersteuning deels in het teken van het opbouwen en bouwen van een integraal team. De focus lag op het verduidelijken van rollen, doelen en processen. Alle dwarsverbandenthema's binnen de netwerkondersteuning kregen enerzijds zo goed als duidelijk waar ze wel en niet van zijn en anderzijds zorgden ze voor borging door het vragen van bestuurlijke portefeuillehouders en bestuurlijk consent op visies, werkagenda's en plannen. Tegelijkertijd werd er direct en waar mogelijk actief ondersteund bij de ontwikkeling en

aanvragen van de IZA-aanvragen vanuit de eigen expertise. Om operationeel beter te kunnen ondersteunen werd tevens gebouwd aan een Teams-omgeving voor zowel de netwerkondersteuning als het netwerk en gestart met het bouwen van een CRM-systeem om ook de ambtelijke ondersteuning soepeler en te laten verlopen. De Teamsomgeving wordt sinds 2025 actief gebruikt voor programma's en projectleiders van (transformatie)plannen. Zie onderstaande tabel voor de kern van het fundament van de netwerkondersteuning dat ontwikkeld is in 2025.

Netwerkmanagement en programma's/thema's netwerkondersteuning 2025

Kern ondersteuning netwerkondersteuning in 2025	Trekkers
Algemeen <ul style="list-style-type: none"> ▪ basis op orde: inrichting, aansturing en financiële borging netwerkondersteuning (o.a. subsidies aanvragen/verantwoorden) ▪ ondersteuning GZL op ambitie, focus en samenwerking ▪ regie en ondersteuning op regionale (leer)bijeenkomsten ▪ verbinding met netwerk van netwerken 	Ronald Meerlo & Mirtel Gommans
Samenwerken met inwoners <ul style="list-style-type: none"> ▪ advies en ondersteuning m.b.t. samenwerken met inwoners GZL in plan/innovatiefase en implementatiefase 	Marja Veenstra
Metten en monitoren DOT-ZL <ul style="list-style-type: none"> • monitoring regionale deelopgaven • monitoring t.b.v. update regio-/wijkbeelden • monitoring op persoonsniveau 	Peter-Paul Essers & Dirk Ruwaard
Netwerksamenwerking <ul style="list-style-type: none"> • kortcyclische doorlopende observatie met directe reflecties • jaarlijkse meting op domeinoverstijgende samenwerking middels vragenlijsten & interviews • benchmarkrapportages • advies en consultatie mbt governance vraagstukken en samenwerking in netwerken (van netwerken) 	Robin Peeters & Daan Westra
Leren <ul style="list-style-type: none"> ▪ ondersteuning inrichting netwerkondersteuning ▪ regie en ondersteuning regionale leerbijeenkomsten 	Anna Marije Zeillemaker t/m nov. Dirk Jimmink v.a. dec 2025
Transformatie Projecten <ul style="list-style-type: none"> ▪ agendavoorbereiding en voorzitten PL-overleg ▪ regionale modelcontracten/ modelprocessen ▪ inzicht en overzicht: samenhang, risico's en synergie transformatie-activiteiten binnen thema's ▪ specifieke vraagstukken <ul style="list-style-type: none"> ○ financiële risico's ○ coördinatie implementatie in de wijk (op domeinniveau en domein-overstijgend niveau) 	Ronald Meerlo en Mirtel Gommans Mark Lenssen v.a. april 2025
Communicatie <ul style="list-style-type: none"> ▪ adviseren m.b.t. communicatie ▪ profilering en positionering GZL ▪ ondersteunen in samenhang en efficiëntie implementatie transformatieplannen 	Maud Golsteyn t/m mei 2025 Danielle Dohmen v.a. mei 2025

4.2 Ondersteuningsactiviteiten

4.2.1 Ondersteuning aan (transformatie)plannen

In 2025 lag de focus van de ondersteuning aan de transformatieplannen bij het aanvragen van en uitvoering geven aan (Iza/gala) plannen. Hieronder de activiteiten hoe we in dit proces ondersteund hebben.

Ondersteuning plannen

Programma's	Ondersteuning (transformatie)plannen
Algemeen	<ul style="list-style-type: none"> ▪ Basis op orde, inrichting ondersteunende programma's en ondersteunende ICT
Samenwerken met inwoners	<ul style="list-style-type: none"> ▪ Visie en plan van aanpak gedeeld ▪ Ondersteuning bij aanvraag transformatieplan m.b.t. samenwerken met inwoners. ▪ Opstart ondersteuning in concretisering aanpak samenwerken met inwoners na goedkeuring transformatieplannen ▪ Uitvraag en behoeftepeiling werkgroep transformatieplannen
Metten en Monitoren (DOT-ZL)	<ul style="list-style-type: none"> ▪ Ondersteuning in de Q&A-fase in voorbereiding en tijdens en tussen de gesprekken met zorgverzekeraars ▪ Het opstarten van de meetplanfase na goedkeuring transformatieplan ▪ Ondersteuning bij het samenstellen van een monitoringsteam voor het transformatieplan ▪ Feedback geven op het meetplan
Netwerk-samenwerking	<ul style="list-style-type: none"> ▪ Plan van aanpak onderzoek ▪ Overzichten maken van de deelnemers in (bestuurlijke en tactische) overleggen en plannen t.b.v. uitzetten vragenlijst ▪ Ontwikkeling en voorbereiding wetenschappelijk onderbouwde vragenlijst
Leren	<ul style="list-style-type: none"> ▪ Leervragen op samenwerken en transformeren geobserveerd en opgehaald bij BAT-PO en BRZL-heisessies ▪ Visie en plan van aanpak met aandacht verbinding met de transformatieplannen
Transformatie Projecten	<ul style="list-style-type: none"> ▪ Voorbereiding en leiding van projectleidersoverleggen met aandacht voor onderwerpen zoals best practices, 'implementatiecoördinatie' en 'financiering' en met aanpassing van aanpak op basis van fase (ontwikkeling vs. implementatie) ▪ Ondersteund in beslechten bottlenecks voor IZA goedkeuring ▪ Monitor voortgang 'IZA transformatieplannen' ▪ Kennisdelingssessie georganiseerd t.a.v. 'schrijven van implementatieplan', ▪ Eerste verheldering financiële regels, middelen en mijlpalen en risico's ▪ Ondersteuning in verhelderen diverse geldstromen van IZA-SPUK en IZA transformatiegelden waaronder facilitering kassiersfunctie SPUK-transformatiemiddelen ▪ Teamskanaal ingericht en actief gebruik met overzicht van beschikbare documenten in proces 'van idee tot uitvoering' zoals modelovereenkomst IZA samenwerkingsovereenkomst en projectadministratie ▪ Basis gelegd voor 'implementatie-coördinatie' van goedgekeurde IZA transformatieplannen ▪ Ondersteuning in factuureisen voor afdracht aan netwerkondersteuning van TP.
Communicatie	<ul style="list-style-type: none"> ▪ Visie en plan van aanpak gedeeld ▪ Ontwikkeling sjablonen Gezond Zuid-Limburg voor het netwerk en plannen ▪ Werkgroep communicatie opgericht. ▪ Ontwikkeling website ▪ Inrichting LinkedIn ▪ Visualisatie twee ondersteuningslijnen plannen samenwerken met inwoners ▪ Visualisatie 14 uitgangspunten preventie

4.2 Ondersteuning Zuid-Limburg

Naast de ondersteuning aan de plannen, is er ook ondersteund op Zuid-Limburg niveau; het profileren van Gezond Zuid-Limburg, in het kader van de leidende principes en de lange termijn ambitie en opgaven. De kernactiviteiten van 2025 in dit kader lees je hieronder.

Ondersteuning overig

Programma's	Ondersteuning ambitie en opgaven 2025
Algemeen	<ul style="list-style-type: none"> ▪ Ambtelijke ondersteuning bestuurlijk (BRGZL en BRGZL-heisessies) ▪ Agendavoorbereiding en voorzitten regionale overleggen (CMO, BAT) ▪ Ondersteuning subregionale coalitieoverleggen (Mijnstreek/Alliantie) ▪ Verbinding en z.n. trekkende rol m.b.t. interne/externe partners bestuurlijk/ beleidsniveau in/buiten regio (amendement, rabobank, VWS, andere IZA regio's)
Samenwerken met inwoners	<ul style="list-style-type: none"> ▪ Vormgeven en bijdrage inhoud en daadwerkelijke samenwerking met inwoners(initiatieven) bij de brede netwerkbijeenkomst ▪ ZonMw: Voorstel uitwerken hoe borgen we de samenwerking met inwoners in de governance. Activiteiten hiervoor: <ul style="list-style-type: none"> ○ Peiling onder inwoners uitgezet ○ Gesprekken gevoerd met inwoners over welke thema's relevant zijn en op welke manier ze betrokken willen worden
Metten en Monitoren (DOT-ZL)	<ul style="list-style-type: none"> ▪ Score Cards en Ultieme KPI's per regionale deelopgave zijn opgeleverd voor de regio en zijn gematcht met de meetplannen en mijlpalen van de individuele transformatieplannen ▪ Eerste transformatiemonitor opgeleverd over (daar waar mogelijk) vier assen: de regionale deelopgaven, stakeholders, doelgroepen en geografie ▪ Inventarisatie naar geclaimde impact transformatieplannen op regionale deelopgaven ▪ Opstart traject twee use cases monitoring op persoonsniveau ▪ Inventarisatie plannen buiten IZA bij de GZL-organisaties
Netwerk-samenwerking	<ul style="list-style-type: none"> ▪ Continue feedback cyclus over kwaliteit netwerksamenwerking door deelname overleggen (BRGZL en heisessies, Alliantie Santé, DB Mijnstreek coalitie, BAT). ▪ Overzichten maken van de deelnemers in (bestuurlijke en tactische) overleggen en plannen t.b.v. uitzetten vragenlijst ▪ Ontwikkeling en voorbereiding wetenschappelijk onderbouwde vragenlijst ▪ Analyse governance Zuid-Limburg t.b.v. advies 2026
Leren	<ul style="list-style-type: none"> ▪ Regie en ondersteuning in uitvoering regionale bijeenkomsten voor het netwerk in het kader van de ZonMw Leren Transformeren – zie ook het overzicht bij 3.4 . ▪ Leervragen op samenwerken en transformeren geobserveerd en opgehaald bij BAT-PO en BAT-heisessies, als verdieping en of onderbouwing op weg naar heisessies en/of BRGZL ▪ Tijdens bijeenkomsten vraagstukken opgehaald waar projectleiders, programma managers en beleidsmedewerkers mee aan de slag willen i.h.k.v. samenwerken. ▪ Visie en plan van aanpak opgesteld met daarin aandacht voor integrale samenwerking programma's netwerkondersteuning zoals Netwerksamenwerking, DOT-ZL en samenwerken met inwoners
Transformatie Projecten	<ul style="list-style-type: none"> ▪ Actief meegezocht naar alternatieve financieringsbronnen voor de (transformatie)plannen die geen goedkeuring binnen het IZA-kader kregen
Communicatie	<ul style="list-style-type: none"> ▪ Strategisch communicatieframe en Communicatieplan gedeeld ▪ Ontwikkeling sjablonen Gezond Zuid-Limburg voor het netwerk ▪ Bestaande en nieuwe visualisaties in huisstijl GZL ▪ Ondersteuning communicatie bij leerbijeenkomsten ▪ Website GZL gelanceerd ▪ Inrichting LinkedIn



5 Bestuurlijke acties en besluiten

Vanuit de ambtelijke rol zijn het afgelopen jaar meerdere vraagstukken voorgelegd aan de bestuurlijke regiegroep Gezond Zuid-Limburg, o.a. voor de juiste inhoudelijke richting en focus.

Bestuurlijke besluiten

Programma's	Bestuurlijke besluiten
Algemeen	<ul style="list-style-type: none">Consent op plannen heisessies t.b.v. verdieping.Consent begroting 2025.Consent kassiersrol voor MUMC+Consent risicoverdeling financiën netwerkondersteuningSteunbetuiging GRGZL vanuit BRGZL i.v.m. ravijnjaarConsent op preventievisie en uitgangspuntenBestuurlijke missie RabobankConsent begroting 2026 en facturering vanuit kassier TP-bijdrageConsent opzet werkagenda GZL in Q1 2026
Samenwerken met inwoners	<ul style="list-style-type: none">Portefeuillehouders ingesteld.Consent op visie op inwonersparticipatie en werkagenda.Plan van aanpak door bestuurlijke portefeuillehouders geaccordeerd.
Met en Monitoren (DOT -ZL)	<ul style="list-style-type: none">Portefeuillehouders ingesteld.Consent positionering, visie, werkagenda en plan van aanpak.Consent kaders ultieme KPI'sConsent over aanpak wijk/regiomonitor (datahub) met GGD als trekker.Consent over use cases monitoring op persoonsniveau.Consent inventarisatie plannen buiten IZA bij de GZL-organisaties
Netwerk-samenwerking	<ul style="list-style-type: none">Portefeuillehouders ingesteld.Consent plan van aanpak.Advies gevraagd m.b.t. profiel bestuurder voor netwerksamenwerking en welke aandachtspunten er zijn m.b.t. wisseling van bestuurders in het netwerk en voorzitterschap ik netwerken
Leren	<ul style="list-style-type: none">Consent bijeenkomst toezichthoudersConsent op IZA-reis
Transformatie Projecten	<ul style="list-style-type: none">Consent op modelovereenkomst IZA samenwerkingsovereenkomst IZA en IZA-projectadministratie.Consent op bestuurlijk portefeuillehouders voor financiële vraagstukkenUitwerken alternatieve financieringsmogelijkheden (AZWA etc.)
Communicatie	<ul style="list-style-type: none">Consent visie en plan van aanpak.

6. (leer)bijeenkomsten

Om een goede leercyclus met elkaar te borgen zijn er reguliere governance-overleggen en specifieke leerbijeenkomsten georganiseerd in 2025 om de netwerkleden met elkaar te laten ontmoeten en te verdiepen op specifieke thema's. Hieronder een overzicht van de overleggen en leerbijeenkomsten 2025.

(Leer)bijeenkomsten

Governance	Leerbijeenkomsten*	Thema's leerbijeenkomsten
Voorbereiding en opzet 22x CMO 4x BRGZL 4x BAT- overleg 11x Projectleidersoverleg Betrokken 4x Actie Sante 4x Alliantie Sante 8x DB Mijnstreek Coalitie 2x Brede mijnstreek coalitie	4x BGZL heisessies 2x BAT/PO sessie 1x RVT sessie 1x IZA- Avant la lettre 2x BNB 2x CMO-verdieping	Meten & monitoren Netwerksamenwerking Inwonersparticipatie Organiseren op ieder niveau en domein Inhoud transformatie en aanpak Governance De beweging; eerste spiegel transformatiemonitor Leervragen samenwerken en transformeren De rol van de raden van toezicht Arbeidsmarkt, Pluswijken en Deltaplan Samenwerken met inwoners; Nieuwe route Verbinding transformatieplannen GZL - inwonersinitiatieven

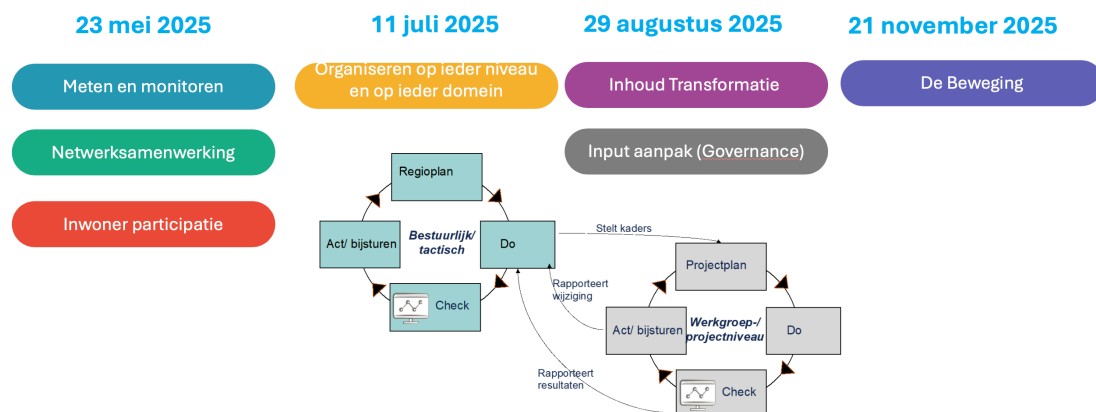
**Alle leerbijeenkomsten werden mede mogelijk gemaakt door separaat aangevraagde VEZN- en ZonMw subsidies.*

Heisessies

Afgelopen jaar is er gestart met heisessies voor de bestuurlijke regiegroep Gezond Zuid-Limburg, waar naast de inhoudelijke onderwerpen, de ontmoeting centraal stond.



Op weg naar de werkagenda Zuid-Limburg



Elke heisessie werd vormgegeven op basis van de behoefte van het netwerk in combinatie van output of observaties van de verschillende ondersteunende programma's zoals meten en monitoren, netwerksamenwerking of samenwerken met inwoners. Vanuit het programma leren is telkens gekeken naar een goede doorvertaling van deze programma's naar werkvormen ter reflectie of dialoog. Ook is er op het einde van het jaar opgehaald welke onderwerpen door het netwerk opgepakt zouden moeten worden - ofwel een leeragenda om samen goed te kunnen transformeren. De heisessies boden daarmee ruimte aan de verdieping, ontmoeting en samen leren.

BAT/PO sessies (Beleidsadviesteam – Projectleidersoverleg – sessies)

Deze sessies zijn ingezet om de stafondersteuners (organisatieniveau) te laten ontmoeten met de programmaleiders (planniveau) in het kader van gezamenlijke opgaven. Deze sessies vonden plaats voorafgaand aan bestuurlijke heisessies om onderwerpen alvast uit te diepen of verder te onderbouwen. Daarnaast is bij deze bijeenkomsten ook door het programma leren ingezet in het ophalen van vraagstukken waar projectleiders, programma managers en beleidsmedewerkers mee aan de slag willen om beter samen te werken in het netwerk.

RvT sessie: Toezicht op het Regioplan is (niet) nodig.

Deze sessie werd georganiseerd omdat er overeenstemming was dat Raden van Toezicht (RvT's) goed geïnformeerd moeten zijn, niet alleen over de eigen organisatie, maar ook over de onderlinge afhankelijkheid binnen het netwerk. Een fundamentele vraag was daarbij hoe toezicht op het samenwerkingsproces van netwerken het beste kan worden ingericht.

IZA Avant la lettre

Deze bijeenkomst werd in nauwe samenwerking met VWS georganiseerd. Tijdens deze bijeenkomst stond vooral het thema Arbeidsmarkt centraal en werd kennis en ervaringen uitgewisseld over de transformatieve beweging in Zuid-Limburg. Tijdens workshops werden deelnemers binnen en buiten de regio geïnspireerd door het uitwisselen van 'lessons learned' en de aanpak van de transformatie in Zuid-Limburg van de plannen Arbeidsmarkt, Pluswijken en Deltaplan. De demissionair minister Jan Anthonie Bruijn VWS complimenteerde de regio tijdens deze bijeenkomst.

BNB (brede netwerkbijeenkomsten)

Er werden twee grote regionale bijeenkomsten georganiseerd voor inwoners en professionals en andere stakeholders. Deze twee bijeenkomsten hadden naast een update over de activiteiten van de regio op weg naar een Gezond Zuid-Limburg als kernthema 'Samenwerken met inwoners'. In de eerste bijeenkomst werden de deelnemers geïnspireerd door een presentatie over de 'Nieuwe route' als inleiding voor de dialoog hoe samenwerken met inwoners kan werken. Bij de tweede bijeenkomst gingen inwoners van inwonersinitiatieven in een marktopstelling de dialoog aan met professionals van transformatieplannen.